

## ***I. ANTECEDENTES***

La Universidad Autónoma de Querétaro impulsa su crecimiento sobre la base del Plan Institucional de Desarrollo 2007-2012 (PIDE 2007-2012), aprobado por el H. Consejo Universitario, cuyos objetivos confluyen con lo establecido en el Programa Sectorial de Educación 2007-2012, especialmente en los siguientes aspectos:

1. Elevar la calidad de la educación para que los estudiantes mejoren su nivel de logro educativo y estén preparados para enfrentar un mercado profesional altamente competitivo.
2. Incrementar la matrícula en educación superior con la finalidad de ampliar las oportunidades educativas para reducir las desigualdades entre los grupos sociales, cerrando brechas e impulsando la equidad para que la educación siga siendo un vehículo fundamental de promoción social.
3. Impulsar el desarrollo y utilización óptima de tecnologías de la información y comunicación.
4. Ofrecer una educación integral que incluya tres aspectos esenciales de la formación universitaria: valores ciudadanos, desarrollo de las competencias y la adquisición de conocimientos.
5. Ofrecer servicios educativos de calidad para formar personas con un alto sentido de responsabilidad social, que participen de manera productiva en la atención de los grandes problemas nacionales y lo hagan con base en los principios humanistas.
6. Fomentar la gestión institucional para fortalecer la toma de decisiones, corresponsabilizando a los actores educativos.
7. Promover la transparencia y la rendición de cuentas para construir confianza entre estudiantes, profesores y la sociedad en general.

Para cumplir con dichos objetivos, El PIDE 2007-2012 establece como ejes de desarrollo, la calidad académica y pertinencia social, la eficiencia y eficacia administrativa a través de ser una institución públicamente responsable y financieramente viable. La actividad desplegada se orienta hacia la consolidación y mejora de la calidad educativa, al incremento de la cobertura con equidad y pertinencia, a la diversificación de las opciones profesionales y modalidades educativas y al impulso de la investigación científica y tecnológica. El enfoque adoptado implica involucrar a todos los universitarios bajo la premisa del ejercicio responsable de la autonomía y orientados por la misión y visión institucional.

En 2007, la UAQ obtuvo 22.4 millones de pesos para llevar a cabo el proyecto de incremento de matrícula; sus resultados han producido impactos académicos favorables, los cuales están publicados en la página web. El presente proyecto, versión 2008, se inscribe en la línea de continuidad de los trabajos establecidos en el año anterior y busca la incidencia en la ampliación de la cobertura educativa en el nivel superior.

## **II. AUTOEVALUACIÓN**

El Plan Estatal de Desarrollo 2004-2009, establece líneas estratégicas para ampliar la cobertura de la educación superior en el Estado. Por su parte, el Programa sectorial de educación promueve acciones dirigidas a la ampliación de la cobertura articulada con la equidad, la calidad educativa y la necesaria vinculación con el sector productivo y social. Por su lado, la Universidad Autónoma de Querétaro, en su Plan Institucional de Desarrollo 2007-2012, asume responsablemente el incremento de la matrícula a través de tres políticas claramente definidas:

1. Mediante la ampliación de la matrícula en los programas educativos existentes.
2. Mediante la creación de nuevas opciones profesionales de Técnico Superior Universitario, Licenciatura y Posgrado.
3. Mediante programas educativos en modalidades semiescolarizadas y no escolarizadas.

Es necesario que la Universidad no solamente abra más espacios para los jóvenes queretanos, además, debe ser creativa y realista para proponer nuevas opciones educativas que consideren las necesidades a desarrollar en el estado. Aunque estas tres políticas representan un gran esfuerzo y un avance significativo, es indispensable crecer con calidad. De ahí que un proyecto de la naturaleza del presente, tenga la intención de apuntalar un verdadero incremento de la matrícula tanto cuantitativa como cualitativamente.

La Universidad Autónoma de Querétaro imparte estudios de nivel medio superior, técnico superior universitario, profesional asociado, licenciatura y posgrado a 24,143 estudiantes distribuidos en ocho campus, cuatro en el municipio de Querétaro, y uno en San Juan del Río, Jalpan, Amealco y Cadereyta. Su organización académica se compone de 13 facultades y una Escuela de Bachilleres.

Las acciones de autoevaluación que realizamos constantemente nos permiten visualizar las fortalezas y debilidades académicas, administrativas y legislativas que tenemos, así como la generación de escenarios de desarrollo y consolidación con la participación de todos los universitarios. Durante 2007, logramos avances en la consecución de los objetivos establecidos en el Plan Institucional de Desarrollo, en competitividad, capacidad, gestión y transparencia.

### **II.1. Cobertura y oferta educativa**

Las políticas públicas nacionales ponen especial énfasis en la ampliación de la oferta educativa con calidad, la meta es que las instituciones de educación superior atendamos, al menos, a 30% de la población de 19 a 23 años para el año 2012. Pero, además, la ampliación de la cobertura debe darse en condiciones de equidad para cerrar las brechas en el acceso a este nivel de estudios. A lo largo del 2007 nos empeñamos en ampliar la matrícula. Crecimos 10,7% con respecto al año anterior, pasando de 21,812 a 24,143 estudiantes.

Las Facultades de Ingeniería, Contaduría y Administración, Ciencias Naturales, Informática y Medicina, impulsaron la ampliación de la cobertura mediante la diversificación de la oferta educativa creando diez nuevas opciones: Licenciaturas en Ingeniería Agroindustrial y Diseño Industrial, Maestría en Didáctica de las Matemáticas, Especialidad en Ingeniería Catastral, Licenciatura en Economía Empresarial y Maestría en Gestión de la Tecnología, Especialidad en Gestión Integrada de Microcuencas, Licenciaturas en Ingeniería de Software e Ingeniería en Telecomunicaciones, y Especialidad en Medicina Integrada. A su vez, y como resultado de la frecuente actualización de los planes de estudio de licenciatura y posgrado, el H. Consejo Universitario emitió acuerdos favorables para la modificación o reestructuración de 18 PE. Asimismo, diversos programas educativos ampliaron su matrícula con la incorporación de nuevos grupos académicos.

De la matrícula total en educación superior en el estado, el 30% se forma en programas de calidad reconocida y la deserción está por debajo del porcentaje nacional en los últimos años. La tasa de absorción ha mostrado un decremento que coincide con el desempeño de este indicador a nivel nacional<sup>1</sup>. La Universidad Autónoma de Querétaro participa con el 35.3% de la matrícula estatal de educación superior; el ingreso a los programas educativos que ofrece la Universidad representa una alternativa importante para los jóvenes queretanos, sin embargo, la Institución no cuenta con los recursos suficientes para ampliar la cobertura.

En su planeación estratégica, la Universidad contempla el crecimiento en la cobertura mediante la diversificación de opciones y modalidades educativas, considerando los elementos que aseguren la permanencia y la eficiencia terminal; pero no sólo hay que ampliar, es necesaria la calidad, ya que mayores oportunidades de acceso sin calidad en los niveles de estudio que se ofrecen, no se traducen en oportunidades de mejoramiento personal ni movilidad social y, consecuentemente, tampoco contribuyen al desarrollo sustentable de la entidad; por ello, la institución tiene que ser capaz de ampliar la cobertura, asegurando la calidad de los programas educativos.

## **II.2. Matrícula universitaria**

En 2003, la UAQ, conciente de su compromiso con la problemática del estado, abrió 6 programas de Profesional Asociado en Jalpan, Cadereyta y Amealco. Las demandas de estos municipios, obligaron a que dichos programas se convirtieran en licenciaturas. Para el caso de Cadereyta y Amealco, la oferta de la UAQ es la única alternativa de educación superior; en el caso de Jalpan, la Universidad atiende al 51.8% de los estudiantes en educación superior.

La matrícula se incrementó en un 40% (de 17,242 pasó a 24,143 estudiantes) durante el periodo 2002-2007, lo que muestra una tendencia de crecimiento, remarcada en el nivel licenciatura. La siguiente tabla ilustra la situación.

---

<sup>1</sup> [www.coepesqro.org.mx](http://www.coepesqro.org.mx)

Nivel Educativo	Matricula por Nivel Educativo					
	2002-2003	2003-2004	2004-2005	2005-2006	2006-2007	2007-2008
Cursos Básicos	1,341	1,581	1,549	1,412	1,693	1,714
Bachillerato	5,229	5,835	5,849	5,048	5,537	6,071
Técnico	260	282	297	285	210	308
Técnico Superior	186	237	250	198	176	145
Profesional Asociado	----	146	218	421	17	42
Licenciatura	8,721	9,466	10,551	11,194	12,333	13,571
Posgrado	1,505	1,679	1,983	1,860	1,846	2,292
<b>Total</b>	17,242	19,226	20,697	20,418	21,812	24,143

La Universidad ha logrado sostener el incremento de matrícula, sin embargo, los esfuerzos realizados a nivel estatal y de la propia Universidad no son suficientes. Debemos desarrollar estrategias efectivas para, en congruencia con los señalamientos federales, alcanzar en 2012 que el 30% de la población de 19 a 23 años estén matriculados en educación superior.

Considerando solamente el nivel superior (Técnico Superior, Profesional Asociado, Licenciatura y Posgrado), se cuenta con 123 programas, una matrícula de 16,050 alumnos y una plantilla de 460 profesores de tiempo completo. Los programas educativos se han actualizado de acuerdo al Modelo Educativo vigente, con enfoques centrados en el aprendizaje, las competencias y la flexibilidad curricular. El incremento de la matrícula se ha correspondido con la mejora en la calidad académica, los indicadores de competitividad y capacidad académica así lo demuestran.

Para 2007, la Universidad logró que el 75% de la matrícula de nivel superior sea atendida en programas de calidad, derivada de los 61 programas que han sido evaluados y clasificados en el nivel 1 de los CIEES, ocho programas acreditados por organismos reconocidos por COPAES y ocho con registro en el PNP. Por su parte, 90.9% de los profesores de tiempo completo que imparten en este nivel, cuentan con posgrado, lo que coloca a la UAQ, por encima de la media nacional en habilitación de la planta docente. Hay avances relativos en la obtención de registros en el SNI pasando de 42 en el 2000 a 89 en 2007, 153 profesores de tiempo completo cuentan con Perfil PROMEP.

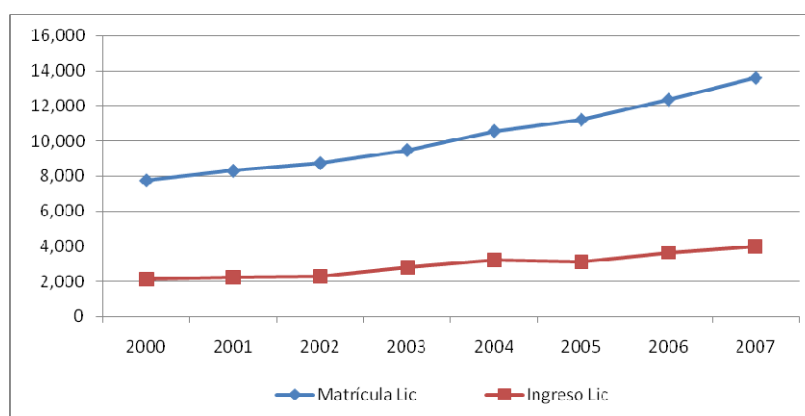
Hay un conjunto de factores que inciden en la matrícula de la institución, referidos a las tasas de egreso, titulación, retención y deserción. Los programas educativos de licenciatura tienen una tasa de retención superior al 80%. Tal como ocurre en las tasas promedio de las universidades públicas estatales, la eficiencia terminal de las generaciones recientes también muestra una tendencia a la baja, aunque con un nivel de decremento menor.<sup>2</sup> Nuestras tasas de retención y deserción son aceptables. La siguiente tabla muestra el comportamiento de los factores descritos:

<sup>2</sup> Instituto de Ingeniería/SES-SEP, *Estudio de la eficiencia terminal de las IES* (octavo informe), en [ses4.sep.gob.mx](http://ses4.sep.gob.mx). Aunque no es un estudio por cohorte generacional, la referencia es útil para el análisis.

Nivel Licenciatura	Generación				
	1998-2003	1999-2004	2000-2005	2001-2006	2002-2007
Tasa de egreso total por cohorte generacional	70.7%	70.6%	69.4%	73.4%	63%
Tasa de titulación total por cohorte generacional	52.4%	46.6%	33%	39.3	22%*
Tasa de retención al primer año de estudios	84.7%	86.4%	86.5%	88.5%	85.3%
Tasa de deserción	23.1%	20.6%	20.3%	17.1%	18.6%

\* Avance a febrero de 2008, la UAQ por reglamento permite dos años para titularse.

La matrícula de nivel superior representa el 66.5% de los alumnos universitarios y ha crecido de manera importante, especialmente en licenciatura como se puede observar en la gráfica siguiente.



A pesar de este crecimiento, la proporción de aspirantes que logran su ingreso, cada vez es menor, ya que ha pasado del 68% en el año 2000 al 44.9% en 2007. La causa es el fuerte incremento de la demanda y la imposibilidad de la Universidad para dar respuesta total a la misma.

### II.3. Transparencia

En cumplimiento a lo establecido en el numeral 14 de la convocatoria para el Fondo concurrente de incremento de matrícula, tenemos publicada la información relevante, tanto presupuestal como académica, de los avances obtenidos gracias a los recursos del Fondo en cuestión. La página electrónica en la que se puede corroborar lo dicho es:

<http://www.uaq.mx/transparencia/fondos>

Asimismo, en el anexo número 1, se presenta la evidencia impresa.

Nuestras acciones de transparencia no se circunscriben a la información de los fondos federales, sino que se extienden a todos los ámbitos de la vida universitaria. Un logro muy importante fue el que alcanzamos en 2006, cuando obtuvimos la máxima puntuación que otorga la Comisión Estatal de Información Gubernamental, puntuación que refrendamos en 2007. A su vez, el periódico Reforma nos colocó en primer lugar, junto con la Universidad de Guadalajara y la Universidad Autónoma de Nuevo León, en un estudio sobre transparencia en las universidades mexicanas.

#### **II.4. Resultados del proyecto de Matrícula 2007**

Con el objetivo general de consolidar el crecimiento de la matrícula del periodo 2004-2006 y ampliar las oportunidades de ingreso y permanencia en los programas de educación superior de la UAQ, participamos en la convocatoria para obtener recursos del Fondo para Incremento de la Matrícula en Educación Superior de las Universidades Públicas Estatales y con Apoyo Solidario.

Los resultados alcanzados, se desglosan de acuerdo a los objetivos particulares establecidos en la propuesta original

##### **OBJETIVO PARTICULAR 1.1 DIVERSIFICAR LAS MODALIDADES DE EDUCACIÓN SUPERIOR DE LA UAQ**

Las metas académicas para este objetivo se orientan en dos sentidos:

- Avanzar en la mejora de la calidad académica de los PE que actualmente se imparten en los campus Jalpan, Cadereyta y Amealco
- Fortalecer el modelo institucional de educación a distancia.

##### **a) Apoyo al trabajo académico de los campi**

Se impartieron 5 cursos de formación de profesores con duración de 40 hrs., a docentes del campus San Juan del Río así como a los de las facultades de Administración, Ingeniería y Ciencias Naturales en los cuales participaron 75 profesores que adquirieron habilidades y herramientas para implementar o complementar su clase, como labor cotidiana, en el campus virtual, así se posibilita acercar a sus alumnos a modalidades no convencionales. Se apoyó el trabajo de 12 profesores y 34 estudiantes de la Facultad de Contaduría y Administración para el rediseño de sus materias y la implementación del Sistema de Aprendizaje Virtual y Educación a Distancia en la Facultad de Contaduría y Administración (SAVED FCA) como plataforma de la modalidad no presencial de dicha Facultad.

Enfocado al mismo esfuerzo de ofrecer el programa de Contaduría y Administración en su modalidad a distancia, se capacitó a 24 profesores adscritos a los campi de Amealco, Cadereyta, Jalpan y Querétaro que colaboran en este proyecto bajo la figura de docente asesor a distancia, para la adquisición de las habilidades necesarias que les permitan atender y dar seguimiento a los alumnos inscritos, tanto en actividades en línea como en presenciales.

Se brindó la capacitación inicial a los 84 alumnos que se incorporaron en la modalidad no presencial de los campi de Amealco, Cadereyta, Jalpan y Querétaro, impartándose el curso FIAS (Formación e Integración de Alumnos al SAVED), dándoles la instrucción para desempeñarse convenientemente en esta nueva modalidad a distancia. Por su parte, la Facultad de Enfermería cuenta con 601 estudiantes en la modalidad a distancia.

Con todo lo anterior en agosto de 2007 dio inicio el programa de Contaduría y Administración en su modalidad a distancia con una población de 84 estudiantes, trabajándose un modelo semi-presencial en donde la mayoría de las actividades son a distancia (a través de Internet utilizando el Campus Virtual), pero que incluye también un número definido de sesiones presenciales para actividades de asesoría y reforzamiento de los temas que lo requieran. Se está trabajando en esta modalidad con un grupo en cada uno de los campi de Amealco, Cadereyta, Jalpan y Querétaro. A lo largo del proceso se ha trabajado de manera coordinada con la Facultad de Contaduría y Administración para la atención y el seguimiento de la modalidad.

La actividad de cursos a distancia se ha utilizado también para impartir algunas asignaturas en esta modalidad de cursos en los que no se ha contado con profesores locales en los campi de Jalpan y Cadereyta, impartándose un total de 11 materias en los dos ciclos escolares del 2007.

b) Educación a distancia: Campus Virtual

El Campus Virtual de la UAQ cuenta actualmente con 4,121 usuarios activos registrados de los cuales 207 son profesores y 3,914 alumnos de programas tanto presenciales como a distancia. Durante el periodo de este informe se trabajaron en el Campus Virtual un total de 378 cursos correspondientes al primer semestre del año y 352 en el segundo semestre, en con una población inscrita de de 8,412 alumnos pertenecientes a programas tanto presenciales como a distancia. Los cursos se distribuyen de la siguiente forma:

<b>Tipo de curso</b>	<b>Ciclo 071</b>	<b>Ciclo 072</b>
Asignaturas de programas presenciales que utilizan el Campus Virtual como apoyo en las distintas DES	315	234
Asignaturas impartidas a distancia en los programas de esta modalidad de las Facultades de Enfermería y Contaduría y en los Campi de Amealco, Cadereyta, Jalpan y Querétaro	21	56
Otros cursos: formación docente y propedéuticos de las Facultades de Ingeniería e Informática que utilizan el campus virtual como complemento	42	62

c) Infraestructura para soporte de la modalidad a distancia

Con la finalidad de contar con un espacio digno para las actividades académicas de videoconferencia, fue remodelado el auditorio de la Biblioteca Central para convertirse en un aula de educación a distancia, acondicionada con mobiliario que permite adaptar su uso de manera funcional y dinámica; cuenta con equipo de videoconferencia multipunto, sistemas de audio y video de la más reciente tecnología, red de Internet inalámbrica y tableta interactiva, cubriendo todos los estándares para el envío y recepción de sesiones de videoconferencia.

Se adquirió e instaló un Sistema de Aula Virtual que posibilita la generación de conferencias por Internet, el cual permite el envío de audio, video y datos que pueden ser recibidos individual o colectivamente en cualquier localidad remota que cuenten con una computadora conectada a Internet.

Aunado a la acción anterior, se habilitaron en los Campi de Amealco, Cadereyta y Jalpan, aulas virtuales que cuentan con videoprojector, pantalla, cámara y sistema de audio, para la recepción y envío de conferencias por Internet, que brinda la posibilidad de que profesores de otros Campi como Querétaro y San Juan del Río puedan impartir clases y asesorías a distancia, manteniendo la comunicación con los estudiantes.

Asimismo, con el propósito de facilitar acceso a computadoras con Internet para los estudiantes que siguen sus clases en la modalidad a distancia de los Campi de Amealco, Cadereyta y Jalpan, fueron instalados en esas localidades laboratorios de cómputo con 30 computadoras cada uno e impresoras de mediana velocidad.

**OBJETIVO PARTICULAR 2.1 INCREMENTAR LA MATRÍCULA EN ÁREAS ESTRATÉGICAS DE DESARROLLO REGIONAL CON LA APERTURA DE NUEVOS PROGRAMAS EDUCATIVOS**

El H. Consejo Universitario autorizó la apertura de 10 nuevas opciones educativas con la finalidad de atender las necesidades regionales. 168 nuevos alumnos se incorporan a las aulas universitarias como resultado de los nuevos PE.

Facultad	Licenciatura	Especialidad	Maestría
Ingeniería	Ingeniería Agroindustrial, (inicia actividades en 2008) (3 alumnos) Diseño Industrial (34 alumnos)	Ingeniería Catastral (inicia actividades en 2008)	Didáctica de las Matemáticas (8 alumnos)
Contaduría y Administración	Economía Empresarial (35 alumnos)	Gestión de Tecnología (programa interinstitucional e inicia actividades en 2008)	
Ciencias Naturales		Gestión Integrada de Microcuencas (11 alumnos)	
Informática	Ingeniería de Software (29 alumnos)  Ingeniero en Telecomunicaciones (36 alumnos)		
Medicina		Medicina Integrada (21 alumnos)	

Además, en un esfuerzo por incrementar la cobertura y trabajar en la misma dirección planteada en el Plan Nacional de Desarrollo en materia educativa, incrementamos la matrícula en un 10.7%, al pasar de 21,812 a 24,143 alumnos.

Escuela/Facultad 2006	Matrícula a inicio del periodo		Variación
	2006-2007	2007-2008	
Escuela de Bachilleres	5,537	6,071	9.6%
Facultad de Bellas Artes	691	790	14.3%
Facultad de Ciencias Naturales	704	723	2.7%
Facultad de Ciencias Políticas y Sociales	516	585	13.4%
Facultad de Contaduría y Administración	3,052	3,329	9.1%
Facultad de Derecho	2,996	3,314	10.6%
Facultad de Enfermería	1,145	1,715	49.8%
Facultad de Filosofía	372	391	5.1%
Facultad de Informática	943	1,021	8.3%
Facultad de Ingeniería	1,403	1,412	0.6%
Facultad de Lenguas y Letras	1,994	2,068	3.7%
Facultad de Medicina	735	814	10.7%
Facultad de Psicología	1,020	1,160	13.7%
Facultad de Química	704	750	6.5%
<b>Matrícula total en la UAQ</b>	<b>21,812</b>	<b>24,143</b>	<b>10.7%</b>

### **OBJETIVO PARTICULAR 3.1 FAVORECER LA PERMANENCIA Y CULMINACIÓN DE ESTUDIOS DE LOS ALUMNOS**

Este objetivo se pretendía alcanzar por medio del otorgamiento de becas a estudiantes que realicen estudios de tiempo completo; sin embargo, su instrumentación representó fuertes problemas de operatividad y se consideró posponerlo hasta poder desarrollar una estrategia que nos permita alcanzar dicho objetivo; se consideró mejor emplear la cantidad asignada para adquisición de materiales, específicamente en el rubro de software para conferencias vía web, aspecto que tiene un mayor impacto entre la comunidad estudiantil.

#### **A manera de cierre de este apartado, podemos enfatizar cuatro aspectos:**

- 1.- En la Universidad Autónoma de Querétaro, consideramos altamente significativa la decisión de impulsar la creación de un Fondo para apoyo de incremento de la matrícula, pues nos ha permitido incursionar en nuevas áreas del conocimiento, establecer como una opción aceptable la modalidad a distancia e incrementar el número de alumnos en los diferentes programas educativos que tenemos autorizados por el H. Consejo Universitario.
- 2.- Avanzamos de manera importante en superar los rezagos que teníamos en equipamiento de centros de cómputo y laboratorios, con lo que la calidad educativa adquiere una dimensión superior y nos coloca en el camino de la mejora continua.
- 3.- Fortalecimos el trabajo de profesores y alumnos, apoyando su labor académica mediante la producción editorial, la asistencia a congresos y el aumento en el acervo de las bibliotecas.
- 4.- Esperamos que estos esfuerzos continúen y se obtengan nuevos recursos para mantener la tendencia de incremento de la matrícula.

### III PROYECTO

#### III.1. Justificación

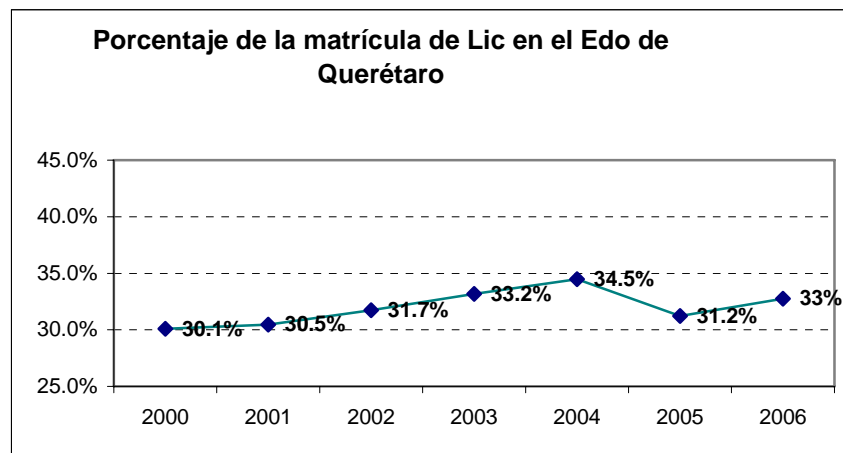
En el comparativo de la matrícula universitaria de licenciatura y posgrado de los ciclos 2007-2012, se muestra la tendencia de crecimiento que tenemos diseñada para la Universidad. La distribución es la siguiente:

UAQ	2007	2008	2009	2010	2011	2012
Matrícula Nivel Superior	14,185	16,050	16,759	17,659	18,420	18,943

En el anexo 2 se muestra el detalle de las tendencias de crecimiento por PE.

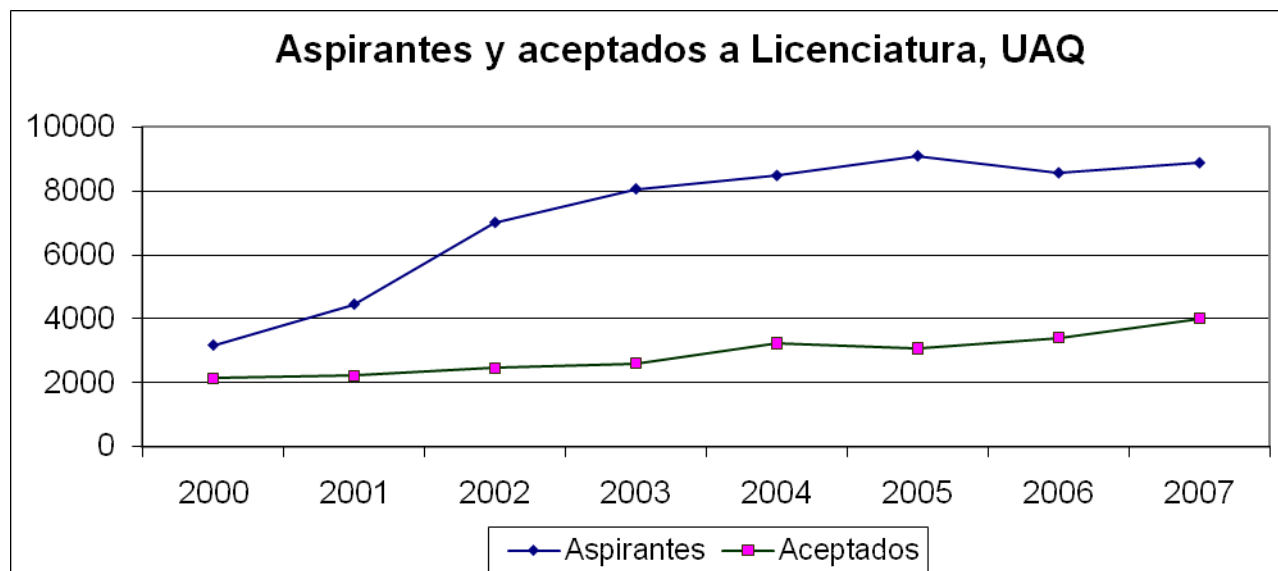
Para 2008, tenemos proyectado un crecimiento en la matrícula de educación superior del 13.1%, lo que en números absolutos significa incorporar a 1,865 nuevos estudiantes.

Sin embargo, a pesar del crecimiento sostenido que la Universidad ha propiciado en su matrícula, la cobertura de ésta en la educación superior en el Estado de Querétaro, no ha tenido el mismo comportamiento. Los porcentajes de la matrícula del nivel licenciatura, TSU y PA con el que participa la UAQ, mantienen un nivel de participación que no supera el 35% en los últimos 6 años.



Elaborada con base en datos de USEBEQ y UAQ

La cobertura estatal de nuestra oferta educativa muestra el impacto de los recursos extraordinarios del fondo para incremento de la matrícula. A diferencia de los años anteriores, la UAQ puede aceptar el ingreso de un número mayor de aspirantes a estudios de nivel superior. La demanda de ingreso a la licenciatura mantiene su crecimiento como se puede observar en la gráfica siguiente, en el año 2000, se aceptaron 2 de cada 3 aspirantes y para el 2006 fueron aceptados tan sólo 2 de cada 5 aspirantes. Para 2007 este indicador ha mejorado en 2.5 aceptados por cada 5 aspirantes.



Este comportamiento es similar en las 13 facultades que ofrecen programas de licenciatura, aun cuando existen diferencias en la demanda y en el porcentaje de aceptación por carrera.

### **III.2. Matrícula, demanda de ingreso y prospectiva**

El compromiso de asegurar que la calidad educativa se mantenga y que la cobertura se incremente en los campi universitarios, ha motivado a la Institución a ver en las nuevas modalidades educativas, tales como la educación a distancia, una opción importante para optimizar recursos, así como para satisfacer la demanda de educación superior en el estado, con pertinencia social, llegando a las localidades más alejadas de la entidad.

La UAQ trabaja en el diseño de los programas que a la fecha se ofrecen en el esquema presencial, para ser impartidos en modalidades a distancia, y con ello dar origen al Sistema de Universidad Abierta y a Distancia. En 2007 se inició con la carrera de Contaduría y Administración, abriendo un grupo a distancia; la experiencia ha implicado retomar algunas materias de forma presencial mediante el uso de la videoconferencia. Para 2008 y 2009 se tiene la perspectiva de consolidar el programa en Contaduría y Administración e iniciar la de Derecho y el bachillerato a distancia.

De igual forma se inician los diagnósticos para identificar las nuevas carreras que puedan ser una alternativa real para el incremento de la cobertura en las localidades principales que son Santiago de Querétaro y San Juan del Río, con la posibilidad de contar también con alumnos de otros municipios. Se busca aprovechar las modalidades de educación a distancia con innovación educativa como una alternativa creativa de cobertura, aprovechando las fortalezas de la Institución, así como la experiencia docente con la que cuenta la Universidad. Con ello se avanza en el cierre de brechas de calidad al interior de la Universidad y se contribuye en la desconcentración de la matrícula.

La oferta de estudios de posgrado también ha crecido en los últimos años. 47% (29 de 62) de los PE están en el nivel 1 de los CIEES, 8 se encuentran el PNP. La mayoría de los programas de posgrado de los niveles de especialidad y maestría son profesionalizantes, cuyos indicadores educativos y perfil de sus profesores, difícilmente reúnen los requerimientos del PNP. Dado que son programas con cierto nivel de autofinanciamiento, se planea mejorar tasas de graduación y no se proyecta un crecimiento significativo en su matrícula.

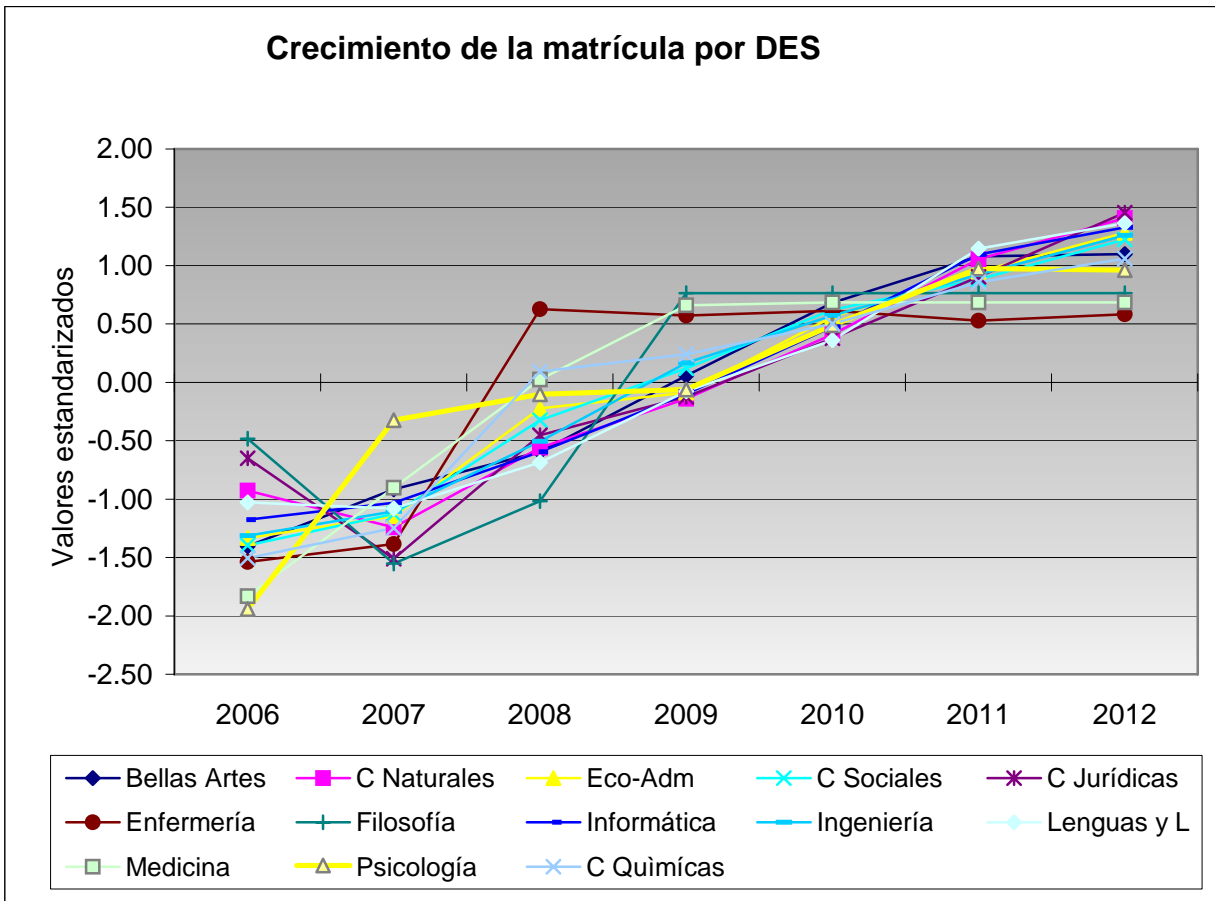
En cambio, para el caso de la Licenciatura, se planea intensificar el crecimiento en la oferta de programas a partir de 2008 pues, con base en la vocación industrial de nuestro estado, el desarrollo de tecnología de la información y las prioridades para el desarrollo sustentable, se contempla la apertura de nuevas carreras; éstas impactarán positivamente la matrícula en el segundo semestre de 2008:

1. Licenciatura en Negocios y Comercio Internacional
2. Licenciatura en Gestión y Desarrollo de Empresas Sociales
3. Licenciatura en Terapia Física
4. Técnico Superior Universitario en Negocios y Comercio Internacional
5. Especialidad en Traumatología y Ortopedia
6. Especialidad en Urgencias Médico Quirúrgicas

Estas opciones están consideradas en el proyecto de nueva oferta educativa del ProGES en el marco del PIFI 2008-2009.

Para 2009 se planea la apertura de las Licenciaturas en Horticultura, Ingeniería Física, el TSU en Prótesis Dental, Ingeniería en Sistemas Empresariales, las Licenciaturas en Planeación Estratégica y Fomento de Polos Turísticos, Relaciones Internacionales y la ampliación de la carrera de Psicología en el campus San Juan del Río, Maestría en Economía Social, maestría en Contaduría con especialización en auditoría, costos y contabilidad financiera. Los planes de estudio de estos nuevos PE se fincan en la flexibilidad curricular en su articulación con los PE de calidad (Nivel 1 de CIEES y acreditados) y en el desarrollo de competencias profesionales.

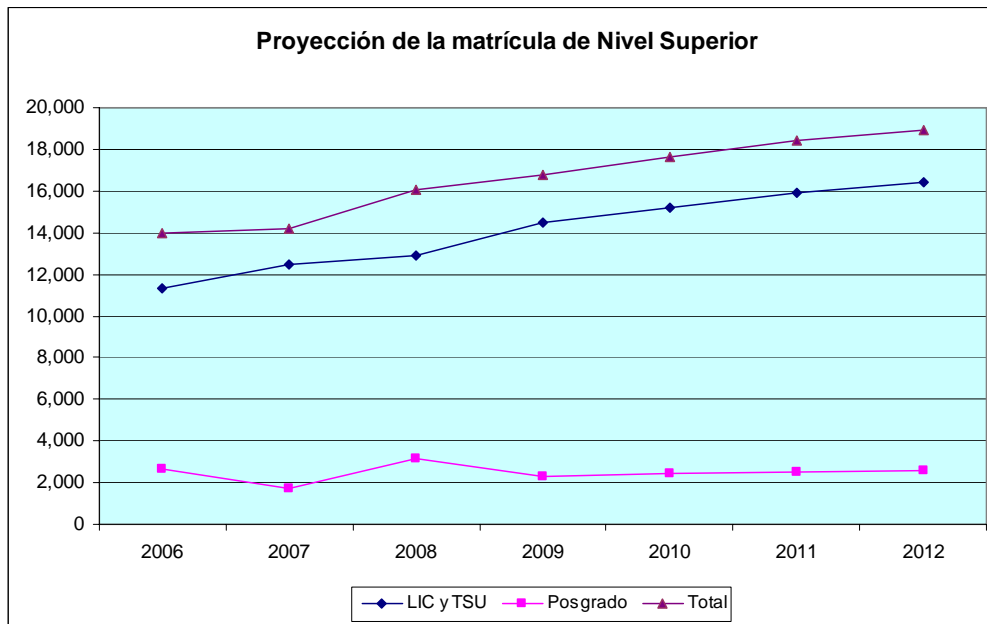
La grafica siguiente muestra el ejercicio de planeación que desarrollan las DES en el marco del PIFI 2008-2009, que incluye la ampliación de la matrícula y la creación de los nuevos PE señalados.



Como se puede observar, todas las DES planean un importante crecimiento de su matrícula, principalmente del nivel licenciatura. Se plantea un incremento fuerte en los primeros años del periodo y un comportamiento más estable hacia el 2012, con el fin de evaluar los impactos y la competitividad de los nuevos PE. Si bien todas las DES planean incrementar su matrícula, la intensidad es diferente en función de sus planes de desarrollo al 2012 y que se expresan en los ProDES del PIFI 2008-2009.

El crecimiento busca aumentar la cobertura, especialmente del nivel licenciatura, con base en las prioridades estatales para el desarrollo sustentable y tecnológico, así como con las nuevas profesiones que demandan las condiciones de trabajo y el desarrollo cultural de la entidad y la región, mediante los estudios de pertinencia correspondientes.

La proyección de la matrícula de nuestros programas de nivel superior, estriba en la planeación institucional realizada al interior de las dependencias y en el marco del PIDE 2007-20012, lo cual se muestra en la gráfica siguiente.



Esta proyección apunta a generar un incremento de matrícula superior o igual al 30% al 2012, que, en el marco de las políticas nacionales, permitirá contribuir al incremento de la cobertura de educación superior, con equidad y calidad académica.

### **III.3. Objetivos y metas académicas**

En correspondencia con lo señalado en la convocatoria del Fondo Concurrente para Incremento de la Matrícula, los objetivos y las metas académicas se articulan a los objetivos y metas académicas del PIFI 2007, orientadas al incremento en la matrícula de educación superior; así como con lo señalado en el proyecto de consolidación.

Con el objetivo general de consolidar el crecimiento de la matrícula del periodo 2006-2007 y ampliar las oportunidades de ingreso y permanencia en los programas de educación superior de la UAQ, participamos en la convocatoria para obtener recursos del Fondo para Incremento de la Matrícula en Educación Superior de las Universidades Públicas Estatales y con Apoyo Solidario.

El presente proyecto perfila la idea de crecer con calidad, atendiendo la nueva oferta educativa de 2008, el desarrollo de los PE que iniciaron en 2007, la ampliación de la matrícula en los PE que se encuentran en los niveles 2 y 1 de los CIEES y cuentan con la acreditación de COPAES y, finalmente, seguir avanzando en la ampliación de matrícula a través de las modalidades no escolarizadas y semi escolarizadas.

Nos proponemos incrementar la matrícula de licenciatura y posgrado en un 13.1% con respecto a 2007, en números absolutos implica incorporar 1,865 nuevos estudiantes para alcanzar la cifra de 16,050 alumnos matriculados en la Universidad.

En un esfuerzo compartido, la solicitud económica que estamos haciendo tendrá como base el subsidio (federal y estatal) por alumno del ciclo 2005-2006. Sin demérito de la calidad, la Universidad realizará diversas acciones de ahorro y mejora de procesos para hacerlos más eficientes, de tal modo que la ampliación de matrícula se mantendrá dentro de la política trazada por las autoridades federales de ampliar la cobertura y hacerlo con calidad.

<b>Objetivo</b>	<b>Meta académica</b>
<p>I Incrementar la matrícula en áreas estratégicas de desarrollo regional con la apertura de nuevos PE.</p>	<p>I.1. Incorporar 300 estudiantes de nuevo ingreso a las opciones profesionales que darán inicio en el ciclo escolar 2008-2009.</p> <p>I.2. Generar condiciones de calidad académica, tanto en competitividad como en capacidad, para programas de reciente creación.</p> <p>I.3. Proporcionar servicios de apoyo integral a los estudiantes, promoviendo su participación en programas de movilidad, servicio social y tutorías para contribuir al incremento de los índices de eficiencia terminal e incorporación al empleo.</p>
<p>II. Apoyar la ampliación de matrícula en los PE ubicados en el nivel 2 de CIEES y que están siendo apoyados por el Proyecto de Consolidación.</p>	<p>II.1. Incorporar 100 estudiantes, adicionales a la matrícula existente, en PE que están ubicados en el nivel 2 de los CIEES.</p> <p>II.2. Atender las recomendaciones de los organismos evaluadores para alcanzar el nivel 1 de los CIEES. Los PE de Lenguas Modernas en Inglés, Lenguas Modernas en Español, Filosofía, Matemáticas Aplicadas, Odontología, Educación Física y Ciencias del Deporte y Veterinaria, se encuentran en el nivel 2 de los CIEES y están desarrollando estrategias de ampliación de matrícula.</p>
<p>III. Consolidar el crecimiento de la matrícula de los PE que se encuentran en el nivel 1 de los CIEES y están acreditados por COPAES</p>	<p>III.1. Incorporar 1,265 estudiantes, adicionales a la matrícula existente, en PE de licenciatura y posgrado, ubicados en el nivel 1 de los CIEES y acreditados por COPAES</p> <p>III.2. Incrementar índices de eficiencia terminal e incorporación al empleo.</p>
<p>IV. Mantener la tendencia de fortalecimiento del modelo institucional de educación a distancia.</p>	<p>IV.1. Incorporar 200 estudiantes, adicionales a la matrícula existente, en PE que se imparten en la modalidad a distancia.</p> <p>IV.2. Seguir avanzando en la mejora de la calidad académica de los PE que se imparten en los campus de Jalpan, Cadereyta, San Juan del Río y Amealco.</p>

### III.4. Infraestructura disponible (física, humana)

Consideramos que la infraestructura física actual, aunada a lo que anualmente se autoriza para obra en la Universidad a través de los recursos FAM; el crecimiento normal de nuevas plazas de tiempo completo y los apoyos obtenidos por las convocatorias del PIFI y el Fondo de Consolidación, son suficientes para garantizar la oferta educativa de buena calidad. La infraestructura física con la que contamos, es la siguiente:

Lugar	Aulas	Auditorios	Laboratorios
Bellas Artes	27	0	1
Ciencias Naturales Juriquilla	16	1	16
Ciencias Políticas	13	2	4
Contaduría y Administración	29	1	3
Derecho	26	1	1
Enfermería	10	1	5
Filosofía	10	4	3
Informática Juriquilla	26	0	3
Informática C. U.	14	0	10
Ingeniería	30	1	11
Lenguas y Letras	25	2	4
Medicina	27	2	13
Psicología	29	1	2
Química	21	2	40
Amazcala	3	0	8
San Juan del Río	25	0	13
Bellas Artes Centro	12	0	0
<b>total</b>	<b>343</b>	<b>18</b>	<b>137</b>

Con información cortada a diciembre de 2007 y considerando dos turnos de uso de las aulas, tenemos una proporción de 23.4 alumnos por aula.

Respecto a los recursos humanos, tanto docentes como administrativos, las proporciones son las siguientes:

35 alumnos por profesor de tiempo completo.

17.4 alumnos por trabajador administrativo.

Si bien las proporciones de alumnos por PTC es diferente en cada Facultad y, en algunos casos, no es la deseable, hemos logrado trabajar y alcanzar estándares de calidad que nos permiten posicionarnos como Universidad de Buena Calidad.

En razón de lo anterior, consideramos que contamos con los recursos humanos y materiales suficientes para incrementar la matrícula en educación superior sin menoscabo de la calidad.

### III.5. Acciones, recursos asignados y justificación

Objetivo	Meta académica	Acciones	Recursos asignados	Justificación
I. Incrementar la matrícula en áreas estratégicas de desarrollo regional con la apertura de nuevos PE	I.1. Incorporar 300 estudiantes de nuevo ingreso a las opciones profesionales que darán inicio en el ciclo escolar 2008-2009.	Dotar de los recursos necesarios, tales como equipos e insumos para aulas, laboratorios y centros de cómputo, para el buen funcionamiento de los nuevos PE.	<u>Bienes Muebles:</u> Equipo de cómputo y de laboratorio, mobiliario. <u>Materiales:</u> Insumos de laboratorio, talleres y centros de cómputo, papelería. <u>Servicios:</u> Adquisición de acervo bibliográfico, adecuación de espacios y mantenimiento de laboratorios, bibliotecas y centros de cómputo.	Alcanzar los estándares de calidad establecidos por los CIEES desde el inicio de los PE.
	I.2. Generar condiciones de calidad académica, tanto en competitividad como en capacidad, para programas de reciente creación.	Respaldar el proceso formativo de los profesores.	<u>Servicios:</u> Viáticos y transporte para participación en congresos y publicación de resultados de investigación.	Impulsar la integración de profesores de tiempo completo al SNI y al Perfil PROMEP
		Apoyo a profesores para impulsar la integración y desarrollo de Cuerpos Académicos	<u>Bienes Muebles:</u> Equipo de cómputo y laboratorio, mobiliario para adecuación de cubículos. <u>Servicios:</u> Viáticos y transporte para presentación de ponencias, estancias académicas y publicación de resultados de investigación.	Mejorar las condiciones de trabajo, tanto materiales como de desarrollo de los Cuerpos Académicos.
	I.3. Proporcionar servicios de apoyo integral a los estudiantes, promoviendo su participación en programas de movilidad, servicio social y tutorías para contribuir al incremento de los índices de eficiencia terminal e incorporación al empleo.	Apoyo para el óptimo funcionamiento del Programa Institucional de Tutorías y Servicio Social.	<u>Bienes Muebles:</u> Equipo de cómputo y laboratorio, mobiliario <u>Servicios:</u> Adecuación de espacios. Honorarios para capacitación de profesores y estudiantes.	Fomentar la cultura del trabajo tutorial entre los estudiantes y profesores
		Apoyo para la consolidación de programas de movilidad estudiantil	<u>Servicios:</u> Pago de viáticos para estancias de movilidad.	Proporcionar servicios de apoyo integral a los estudiantes.

Objetivo	Meta académica	Acciones	Recursos asignados	Justificación
II. Apoyar la ampliación de matrícula en los PE ubicados en el nivel 2 de CIIES y que están siendo apoyados por el Proyecto de Consolidación	II.1. Incorporar 100 estudiantes, adicionales a la matrícula existente, en PE que están ubicados en el nivel 2 de los CIEES.	Dotar de equipo e insumos para aulas, laboratorios, centros de cómputo y bibliotecas para el buen funcionamiento de los nuevos PE.	<u>Bienes Muebles:</u> Equipo de cómputo y de laboratorio, mobiliario. <u>Materiales:</u> Insumos de laboratorio, talleres y centros de cómputo, papelería. <u>Servicios:</u> Adquisición de acervo bibliográfico, adecuación de espacios y mantenimiento de laboratorios, bibliotecas y centros de cómputo.	Crear las condiciones (tanto de recursos como de matrícula) para que los PE de nivel 2 alcancen su máxima potencialidad, ofrezcan educación de calidad y logren el nivel 1 de los CIEES.
	II.2. Atender las recomendaciones de los organismos evaluadores para alcanzar el nivel 1 de los CIEES. Los PE de Lenguas Modernas en Inglés, Lenguas Modernas en Español, Filosofía, Matemáticas Aplicadas, Odontología, Educación Física y Ciencias del Deporte y Veterinaria, se encuentran en el nivel 2 de los CIEES y están desarrollando estrategias de ampliación de matrícula.	Dotar de materiales y equipo a los PE en proceso de evaluación para alcanzar el nivel 1 de los CIEES	<u>Bienes Muebles:</u> Equipo de cómputo y laboratorio, mobiliario para bibliotecas, centros de cómputo, laboratorios y talleres. <u>Materiales:</u> Insumos de laboratorio, talleres y centros de cómputo, papelería. <u>Servicios:</u> Adquisición de acervo bibliográfico, bases de datos, materiales educativos y adecuación de espacios.	Cubrir los requerimientos de infraestructura física establecidos por los organismos evaluadores de la calidad de los PE
		Apoyo a profesores para fortalecer su formación académica	<u>Bienes Muebles:</u> Equipo de cómputo y laboratorio. <u>Materiales:</u> Insumos para laboratorio y cómputo, papelería. <u>Servicios:</u> Viáticos y transporte para presentación de ponencias y publicación de libros y revistas.	Impulsar la integración de profesores de tiempo completo al SNI y al Perfil PROMEP
		Apoyo a estudiantes en los programas de tutorías, movilidad académica y servicio social.	<u>Bienes Muebles:</u> Equipo de cómputo y mobiliario para áreas de trabajo de tutorías y servicio social. <u>Servicios:</u> Viáticos para movilidad estudiantil y prácticas de servicio social.	Ofrecer un buen servicio en los programas de tutorías, movilidad académica y servicio social.
		Incrementar la eficiencia Terminal y los índices de titulación.	<u>Servicios:</u> Viáticos y honorarios para cursos de titulación.	Mejorar los indicadores académicos a través de la obtención de grado.

Objetivo	Meta académica	Acciones	Recursos asignados	Justificación
<p>III. Consolidar el crecimiento de la matrícula de los PE que se encuentran en el nivel 1 de los CIEES y están acreditados por COPAES</p>	<p>III.1. Incorporar 1,265 estudiantes, a la matrícula existente, en PE de licenciatura y posgrado, ubicados en el nivel 1 de los CIEES y acreditados por COPAES</p>	<p>Dotar de equipos e insumos para aulas, laboratorios, centros de cómputo y bibliotecas para mantener el estándar de calidad de los PE.</p>	<p><u>Bienes Muebles:</u> Equipo de cómputo y de laboratorio, mobiliario.  <u>Materiales:</u> Insumos de laboratorio, talleres y centros de cómputo, papelería.  <u>Servicios:</u> Adquisición de acervo bibliográfico, adecuación de espacios y mantenimiento de laboratorios, bibliotecas y centros de cómputo.</p>	<p>Asegurar que los PE mantengan su buena calidad ante el incremento de matrícula.</p>
		<p>Dotar de equipo y materiales de los PE que se encuentran en proceso de integración de la documentación para solicitar la acreditación.</p>	<p><u>Bienes Muebles:</u> Equipo de cómputo y de laboratorio, mobiliario.  <u>Materiales:</u> Insumos de laboratorio, talleres y centros de cómputo, papelería.  <u>Servicios:</u> Adquisición de acervo bibliográfico, adecuación de espacios y mantenimiento de laboratorios, bibliotecas y centros de cómputo.</p>	<p>Asegurar que los PE mantengan su buena calidad ante el incremento de matrícula.</p>
		<p>Consolidar la formación académica de calidad de los profesores.</p>	<p><u>Bienes Muebles:</u> actualización de equipo de cómputo y de laboratorio.  <u>Materiales:</u> Insumos para cómputo y laboratorio, papelería.  <u>Servicios:</u> Adecuación de cubículos y áreas de trabajo, mantenimiento de equipo de laboratorio.</p>	<p>Mantener la tendencia ascendente en la calidad de la planta docente en PE certificados y evaluados en nivel 1.</p>
	<p>III.2. Incrementar índices de eficiencia terminal e incorporación al empleo.</p>	<p>Apoyar los programas de movilidad estudiantil, servicio social y prácticas profesionales.</p>	<p><u>Servicios:</u> Viáticos y transporte para estancias en otras instituciones y trabajos de práctica de campo.</p>	<p>Ofrecer un servicio de calidad a los estudiantes</p>
	<p>Apoyo a estudiantes para obtención de grados académicos.</p>	<p><u>Servicios:</u> viáticos y honorarios para desarrollo de cursos de actualización y titulación.</p>	<p>Ofrecer alternativas de titulación a los estudiantes.</p>	

Objetivo	Meta académica	Acciones	Recursos asignados	Justificación
IV. Mantener la tendencia de fortalecimiento del modelo institucional de educación a distancia.	IV.1. Incorporar 200 estudiantes, adicionales a la matrícula existente, en PE que se imparten en la modalidad a distancia.	Dotar de infraestructura académica para aulas, laboratorios y bibliotecas	<u>Bienes Muebles:</u> Equipo de cómputo y de laboratorio, mobiliario. <u>Materiales:</u> Insumos de laboratorio, talleres y centros de cómputo, papelería. <u>Servicios:</u> Adquisición de acervo bibliográfico, adecuación de espacios y mantenimiento de laboratorios, bibliotecas y centros de cómputo.	Mejoramiento de las condiciones de trabajo.
	IV.2. Seguir avanzando en la mejora de la calidad académica de los PE que se imparten en los campus de Jalpan, Cadereyta, San Juan del Río y Amealco.	Continuar el fortalecimiento de la infraestructura tecnológica para soportar el modelo de educación a distancia	<u>Bienes Muebles:</u> Equipo de cómputo, mobiliario. <u>Materiales:</u> Insumos para el equipo de cómputo, papelería. <u>Servicios:</u> Adquisición de software y licencias de software.	Incidir en la mejora del modelo de educación a distancia a través de la innovación educativa.
		Elaboración de manuales de estudio y recursos didácticos necesarios para el desarrollo de los programas a distancia.	<u>Materiales:</u> Papelería, insumos para equipo de cómputo. <u>Servicios:</u> Honorarios para capacitación de profesores, servicios de imprenta, licencias de software.	Apoyar el proceso de diseño y creación de los materiales didácticos que requiere un sistema no escolarizado.

### III.6. Distribución y montos de los recursos asignados

La base del monto que estamos considerando para la determinación de la cantidad a solicitar, es el subsidio (federal y estatal) por alumno correspondiente al ciclo 2005-2006, y que asciende a \$42,902.70, dato auditado por el Despacho Gossler, S. C. Contadores Públicos, Nexia International, reconocido por la Secretaría de la Función Pública (anexo 3). El monto solicitado al Fondo Concurrente para ampliación de Matrícula es de \$80,013,535.00 (ochenta millones trece mil quinientos treinta y cinco pesos 00/100 m.n.). Distribuidos de la siguiente manera:

Meta académica	Acciones	Recursos asignados	Rubros	Montos	
I.1.	Dotar de los recursos necesarios, tales como equipos e insumos para aulas, laboratorios y centros de cómputo, para el buen funcionamiento de los nuevos PE.	<u>Bienes Muebles:</u> Equipo de cómputo y de laboratorio, mobiliario. <u>Materiales:</u> Insumos de laboratorio, talleres y centros de cómputo, papelería. <u>Servicios:</u> Adquisición de acervo bibliográfico, adecuación de espacios y mantenimiento de laboratorios, bibliotecas y centros de cómputo.	Bienes muebles	3,000,000.00	
			Materiales	3,000,000.00	
			Servicios	1,000,000.00	
I.2.	Respaldar el proceso formativo de los profesores.	<u>Servicios:</u> Viáticos y transporte para participación en congresos y publicación de resultados de investigación.	Bienes muebles	-----	
			Materiales	-----	
			Servicios	500,000.00	
	Apoyo a profesores para impulsar la integración y desarrollo de Cuerpos Académicos	<u>Bienes Muebles:</u> Equipo de cómputo y laboratorio, mobiliario para adecuación de cubículos. <u>Servicios:</u> Viáticos y transporte para presentación de ponencias, estancias académicas y publicación de sus resultados de investigación.	Bienes muebles	3,000,000.00	
			Materiales	-----	
			Servicios	500,000.00	
I.3.	Apoyo para el óptimo funcionamiento del Programa Institucional de Tutorías y Servicio Social.	<u>Bienes Muebles:</u> Equipo de cómputo y laboratorio, mobiliario <u>Servicios:</u> Adecuación de espacios. Honorarios para capacitación de profesores y estudiantes.	Bienes muebles	3,000,000.00	
			Materiales	-----	
			Servicios	500,000.00	
	Apoyo para la consolidación de programas de movilidad estudiantil.	<u>Servicios:</u> Pago de viáticos para estancias de movilidad.	Bienes muebles	-----	
			Materiales	-----	
			Servicios	500,000.00	
				<b>SUBTOTAL</b>	<b>15,000,000.00</b>

Meta académica	Acciones	Recursos asignados	Rubros	Montos
II.1	Dotar de equipos e insumos para aulas, laboratorios, centros de cómputo y bibliotecas para el buen funcionamiento de los nuevos PE.	<u>Bienes Muebles:</u> Equipo de cómputo y de laboratorio, mobiliario. <u>Materiales:</u> Insumos de laboratorio, talleres y centros de cómputo, papelería. <u>Servicios:</u> Adquisición de acervo bibliográfico, adecuación de espacios y mantenimiento de laboratorios, bibliotecas y centros de cómputo.	Bienes muebles	2,500,000.00
			Materiales	2,000,000.00
			Servicios	1,500,000.00
II.2	Dotar de materiales y equipo a los PE en proceso de evaluación para alcanzar el nivel 1 de los CIEES	<u>Bienes Muebles:</u> Equipo de cómputo y laboratorio, mobiliario para bibliotecas, centros de cómputo, laboratorios y talleres. <u>Materiales:</u> Insumos de laboratorio, talleres y centros de cómputo, papelería. <u>Servicios:</u> Adquisición de acervo bibliográfico, bases de datos, materiales educativos y adecuación de espacios.	Bienes muebles	2,500,000.00
			Materiales	2,000,000.00
			Servicios	1,500,000.00
	Apoyo a profesores para fortalecer su formación académica	<u>Bienes Muebles:</u> Equipo de cómputo y laboratorio. <u>Materiales:</u> Insumos para laboratorio y cómputo, papelería. <u>Servicios:</u> Viáticos y transporte para presentación de ponencias y publicación de libros y revistas.	Bienes muebles	2,500,000.00
			Materiales	1,000,000.00
			Servicios	1,000,000.00
	Apoyo a estudiantes en los programas de tutorías, movilidad académica y servicio social.	<u>Bienes Muebles:</u> Equipo de cómputo y mobiliario para áreas de trabajo de tutorías y servicio social. <u>Servicios:</u> Viáticos para movilidad estudiantil y prácticas de servicio social.	Bienes muebles	2,500,000.00
			Materiales	-----
			Servicios	500,000.00
	Incrementar la eficiencia Terminal y los índices de titulación.	<u>Servicios:</u> Viáticos y honorarios para cursos de titulación.	Bienes muebles	-----
			Materiales	-----
			Servicios	500,000.00
			<b>SUBTOTAL</b>	<b>20,000,000.00</b>

Meta académica	Acciones	Recursos asignados	Rubros	Montos
III.1	Dotar de equipos e insumos para aulas, laboratorios, centros de cómputo y bibliotecas para mantener el estándar de calidad de los PE.	<u>Bienes Muebles</u> : Equipo de cómputo y de laboratorio, mobiliario. <u>Materiales</u> : Insumos de laboratorio, talleres y centros de cómputo, papelería. <u>Servicios</u> : Adquisición de acervo bibliográfico, adecuación de espacios y mantenimiento de laboratorios, bibliotecas y centros de cómputo.	Bienes muebles	5,000,000.00
			Materiales	3,500,000.00
			Servicios	1,500,000.00
	Dotar de equipo y materiales de los PE que se encuentran en proceso de integración de la documentación para solicitar la acreditación.	<u>Bienes Muebles</u> : Equipo de cómputo y de laboratorio, mobiliario. <u>Materiales</u> : Insumos de laboratorio, talleres y centros de cómputo, papelería. <u>Servicios</u> : Adquisición de acervo bibliográfico, adecuación de espacios y mantenimiento de laboratorios, bibliotecas y centros de cómputo.	Bienes muebles	5,000,000.00
			Materiales	3,500,000.00
			Servicios	1,500,000.00
	Consolidar la formación académica de calidad de los profesores.	<u>Bienes Muebles</u> : actualización de equipo de cómputo y de laboratorio. <u>Materiales</u> : Insumos para cómputo y laboratorio, papelería. <u>Servicios</u> : Adecuación de cubículos y áreas de trabajo, mantenimiento de equipo de laboratorio.	Bienes muebles	5,000,000.00
			Materiales	3,000,000.00
			Servicios	500,000.00
III.2	Apoyar los programas de movilidad estudiantil, servicio social y prácticas profesionales.	<u>Servicios</u> : Viáticos y transporte para estancias en otras instituciones y trabajos de práctica de campo.	Bienes muebles	-----
			Materiales	-----
			Servicios	1,000,000.00
	Apoyo a estudiantes para obtención de grados académicos.	<u>Servicios</u> : viáticos y honorarios para desarrollo de cursos de actualización y titulación.	Bienes muebles	-----
			Materiales	-----
			Servicios	500,000.00
			<b>SUBTOTAL</b>	<b>30,000,000.00</b>

Meta académica	Acciones	Recursos asignados	Rubros	Montos
IV.1	Dotar de infraestructura académica para aulas, laboratorios y bibliotecas	<u>Bienes Muebles:</u> Equipo de cómputo y de laboratorio, mobiliario. <u>Materiales:</u> Insumos de laboratorio, talleres y centros de cómputo, papelería. <u>Servicios:</u> Adquisición de acervo bibliográfico, adecuación de espacios y mantenimiento de laboratorios, bibliotecas y centros de cómputo.	Bienes muebles	5,000,000.00
			Materiales	1,000,000.00
			Servicios	1,000,000.00
IV.2	Continuar el fortalecimiento de la infraestructura tecnológica para soportar el modelo de educación a distancia	<u>Bienes Muebles:</u> Equipo de cómputo, mobiliario. <u>Materiales:</u> Insumos para el equipo de cómputo, papelería. <u>Servicios:</u> Adquisición de software y licencias de software.	Bienes muebles	4,000,000.00
			Materiales	1,000,000.00
			Servicios	1,000,000.00
	Elaboración de manuales de estudio y recursos didácticos necesarios para el desarrollo de los programas a distancia.	<u>Materiales:</u> Papelería, insumos para equipo de cómputo. <u>Servicios:</u> Honorarios para capacitación de profesores, servicios de imprenta, licencias de software.	Bienes muebles	-----
			Materiales	1,000,000.00
			Servicios	1,013,535.00
			<b>SUBTOTAL</b>	<b>15,013,535.00</b>
			<b>TOTAL</b>	<b>80,013,535.00</b>

### Resumen por rubro:

Rubro	Monto	%
Bienes muebles	43,000,000.00	53.7
Materiales	21,000,000.00	26.3
Servicios	16,013,535.00	20.0
<b>TOTAL</b>	<b>80,013,535.00</b>	<b>100.0</b>

## Resumen por meta académica

<b>Meta académica</b>	<b>Montos</b>
I.1. Incorporar 300 estudiantes de nuevo ingreso a las opciones profesionales que darán inicio en el ciclo escolar 2008-2009.	7,000,000.00
I.2. Generar condiciones de calidad académica, tanto en competitividad como en capacidad, para programas de reciente creación.	4,000,000.00
I.3. Proporcionar servicios de apoyo integral a los estudiantes, promoviendo su participación en programas de movilidad, servicio social y tutorías para contribuir al incremento de los índices de eficiencia terminal e incorporación al empleo.	4,000,000.00
II.1. Incorporar 100 estudiantes, adicionales a la matrícula existente, en PE que están ubicados en el nivel 2 de los CIEES.	6,000,000.00
II.2. Atender las recomendaciones de los organismos evaluadores para alcanzar el nivel 1 de los CIEES. Los PE de Lenguas Modernas en Inglés, Lenguas Modernas en Español, Filosofía, Matemáticas Aplicadas, Odontología, Educación Física y Ciencias del Deporte y Veterinaria, se encuentran en el nivel 2 de los CIEES y están desarrollando estrategias de ampliación de matrícula.	14,000,000.00
III.1. Incorporar 1,265 estudiantes, adicionales a la matrícula existente, en PE de licenciatura y posgrado, ubicados en el nivel 1 de los CIEES y acreditados por COPAES	28,500,000.00
III.2. Incrementar índices de eficiencia terminal e incorporación al empleo.	1,500,000.00
IV.1. Incorporar 200 nuevos estudiantes, adicionales a la matrícula existente, en PE que se imparten en la modalidad a distancia.	7,000,000.00
IV.2. Seguir avanzando en la mejora de la calidad académica de los PE que se imparten en los campus de Jalpan, Cadereyta, San Juan del Río y Amealco.	8,013,535.00
<b>TOTAL</b>	<b>80,013,535.00</b>

### **III.7. Compromiso de Gobierno del Estado y aval de COEPES**

Durante la administración del Lic. Francisco Garrido Patrón, Gobernador Constitucional de Gobierno del Estado, el apoyo a la Universidad ha sido constante y altamente efectivo para impulsar el desarrollo de la calidad académica. Una vez más, contamos con su apoyo al respaldar el presente proyecto. En el anexo 4 se presenta la carta-compromiso correspondiente.

Asimismo, en el anexo 5, se presenta la solicitud hecha a COEPES para que, en su próxima reunión, analice y, en su caso, avale la propuesta de la Universidad.

### **III.8. Compromiso de la Universidad Autónoma de Querétaro**

Los apoyos que las instituciones de educación superior estamos recibiendo bajo el mecanismo de los fondos federales extraordinarios (PIFI, Consolidación, Matrícula, Reconocimiento de Plantilla, Modelo de Asignación Adicional bajo la fórmula CUPIA, Pensiones), constituyen un estímulo enorme para promover la calidad académica de nuestras instituciones. Asumimos el compromiso de ejercer los recursos transparentemente y canalizados al logro de los objetivos y metas aquí propuestas.

Los compromisos de la Universidad Autónoma de Querétaro van en franca correspondencia con las políticas educativas nacionales de atender a un mayor número de estudiantes bajo criterios de calidad y equidad, mediante la apertura de nueva oferta educativa en sus distintas modalidades y consolidar a los PE ya existentes.

Bajo esta óptica, tenemos la convicción de que los recursos asignados por la Cámara de Diputados para la ampliación de la matrícula, cumplirán cabalmente sus objetivos de alcanzar un crecimiento de 1,865 estudiantes en el nivel superior bajo los parámetros de calidad que tenemos establecidos para los PE de buena calidad.

Mediante la apertura de nuevos PE, apoyando a los PE existentes que se encuentran en el nivel 2 de los CIEES, consolidando el trabajo de los PE que ya están en el nivel 1 y que están acreditados o próximos a acreditarse y mediante el desarrollo de las modalidades a distancia, podremos cumplir con lo que nos estamos proponiendo en el presente proyecto.